

## Notice d'installation

CookTop V4000 I804  
CookTop V4000 I804



1065975-04

28.02.2023


 L'installation doit impérativement être exécutée par un personnel qualifié. Toutes les étapes doivent être réalisées en intégralité, dans l'ordre et contrôlées.

### Domaine de validité

Cette notice d'installation est valable pour les modèles suivants:

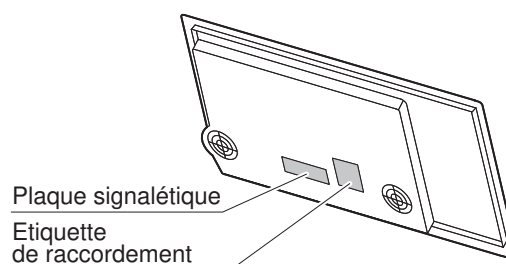
| Numéro de modèle | Avec cadre de montage normal | Avec DualDesign             |
|------------------|------------------------------|-----------------------------|
| 31112            | CTI4T84MMSLC, CTI4T84MMSOLC  | CTI4T84MMSLD, CTI4T84MMSOLD |

### Indications générales

 En cas d'encastrement dans un matériau inflammable, il est impératif de respecter les directives et les normes relatives aux installations à basse tension et à la protection contre les incendies.

### Plaque signalétique

La plaque signalétique se trouve à côté de l'étiquette de raccordement.



- Coller la deuxième plaque signalétique fournie de manière visible à l'arrière de la face avant du meuble encastré du bas.

### Accessoires d'installation fournis

#### Encastrement à fleur:

| Désignation                  | No d'art. |
|------------------------------|-----------|
| Guide de masticage           | J004131   |
| Kit de bandes d'étanchéité   | H63283    |
| Kit de plaquettes de support | H60330    |

### Accessoires

#### Pour toutes les variantes d'encastrement:

| Désignation                                                        | No d'art. |
|--------------------------------------------------------------------|-----------|
| Kit de tôle de protection d'aération, pour largeur de niche 550 mm | H61082    |
| Kit de tôle de protection d'aération, pour largeur de niche 600 mm | H61083    |
| Kit de tôle de protection d'aération, pour largeur de niche 825 mm | H61084    |
| Kit de tôle de protection d'aération, pour largeur de niche 900 mm | H61085    |

#### Encastrement superposé:

| Désignation                                                                                            | No d'art. |
|--------------------------------------------------------------------------------------------------------|-----------|
| Entretoise en acier inox pour la combinaison avec encastrement superposé de plusieurs plans de cuisson | 1014361   |
| Entretoise noire pour la combinaison avec encastrement superposé de plusieurs plans de cuisson         | 1019199   |



**Encastrement à fleur:**

| Désignation                                                          | No d'art. |
|----------------------------------------------------------------------|-----------|
| Kit d'équerres en acier, taille 80                                   | H63774    |
| Colle à prise rapide pour l'installation des équerres en acier 50 ml | B11657    |
| Buse de mélange droite                                               | B11656    |
| Alcool isopropylique TREMCLEAN 1000 ml                               | 1056609   |
| Silicone noir FA880 310 ml                                           | B11555    |
| Silicone anthracite FA880 310 ml                                     | B11556    |
| Silicone blanc FA880 310 ml                                          | 1031313   |
| Silicone gris pierre FA880, 310 ml                                   | 1031314   |
| Produit de lissage marbre AA320 1000 ml                              | B11557    |
| Fugenboy                                                             | B75158    |

**Raccordement électrique**

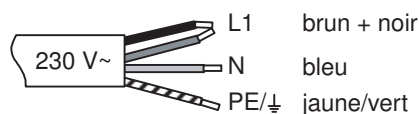
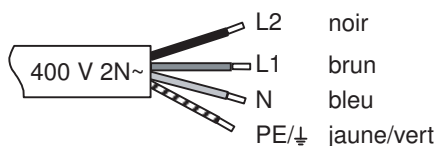
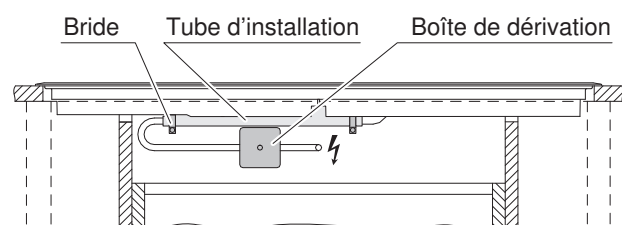


**Les raccordements électriques doivent être réalisés par un personnel qualifié, selon les directives et les normes relatives aux installations à basse tension et conformément aux prescriptions des entreprises locales d'électricité. La plaque signalétique fournit les informations relatives à la tension secteur et au type de courant nécessaires.**

Un appareil prêt à brancher doit uniquement être raccordé à une prise de courant de sécurité installée conformément aux prescriptions. Dans l'installation domestique, un dispositif de séparation réseau sur tous les pôles avec un intervalle de coupure de 3 mm est à prévoir. Les interrupteurs, les dispositifs enfichables, les automates LS et les fusibles librement accessibles après l'installation de l'appareil et qui déclenchent tous les conducteurs polaires valent comme disjoncteurs admis. Une mise à la terre correcte et des conducteurs neutres et de protection posés séparément garantissent un fonctionnement sûr et sans dérangement. Après le montage, tout contact avec des pièces conductrices de tension et des lignes isolées doit être impossible. Contrôlez les installations anciennes.

- ▶ A partir d'une altitude d'utilisation des plans de cuisson supérieure à 2000 m au-dessus du niveau de la mer, il faut s'attendre à une réduction de puissance.

L'appareil est équipé d'un câble de raccordement à brancher sur une boîte de dérivation à fournir par le client.



**Message d'erreur U400**



**Mauvais raccordement:  
Un conducteur polaire a été raccordé sur la borne de raccordement pour conducteur neutre.**

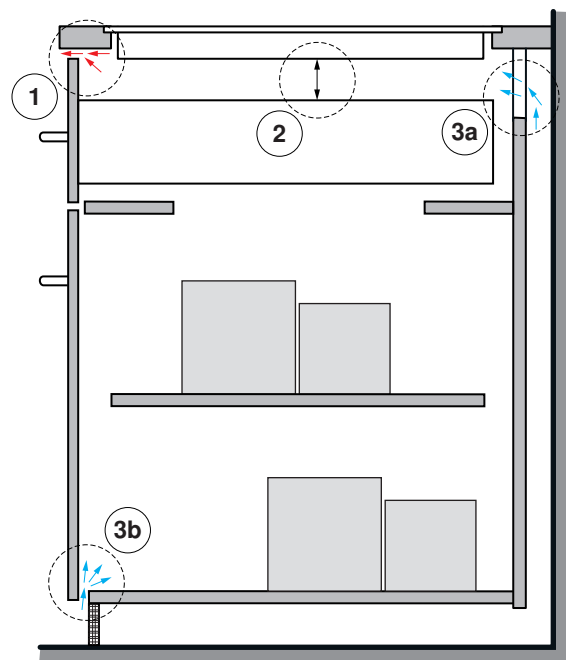
Débrancher rapidement l'appareil du réseau!



## Aération

En cas d'installation d'un plan de cuisson à induction V-ZUG, les exigences minimales suivantes s'appliquent:

1. L'évacuation de l'air chaud doit être assurée par une fente d'aération en façade  $\geq 2$  mm.
2. Il doit y avoir un espace d'une hauteur  $\geq 10$  mm sous l'appareil.
3. En plus de l'évacuation d'air, il faut également prendre en compte l'amenée d'air dans le meuble. Les options suivantes sont disponibles à cet effet:
  - a) La paroi arrière du meuble inférieur doit être ouverte au niveau de la découpe du plan de travail afin de garantir une circulation d'air continue par les fentes d'aération. L'air doit être aspiré depuis l'extérieur du meuble et pouvoir circuler librement dans le meuble jusqu'au plan de cuisson. Le socle inférieur ne doit pas être hermétiquement fermé. Pour ce faire, il est possible de poser un joint creux sur le cache du socle ou d'utiliser une grille d'aération.
  - b) La circulation d'air peut également être assurée par une amenée d'air frais dissimulée à l'intérieur du meuble. Pour une aspiration suffisante d'air froid, la circulation continue de l'air frais doit être garantie jusqu'à l'extérieur du meuble. Par conséquent, le double tiroir inférieur ne doit pas fermer hermétiquement le meuble.



## Recommandation

Si le plan de cuisson est utilisé à la limite de sa puissance, une baisse de puissance est normale à partir d'un certain temps. Ce phénomène s'observe sur tous les plans de cuisson à induction disponibles sur le marché. S'il se produit fréquemment en raison des habitudes de cuisson, les performances peuvent être maximisées en optimisant la ventilation. Nous recommandons généralement d'installer une tôle de protection d'aération avec un joint.



L'effet souhaité avec les tôles de protection d'aération n'est obtenu qu'avec le joint d'étanchéité en place. Il est possible d'acheter les joints en mousse séparément afin d'équiper les tôles d'autres fabricants.



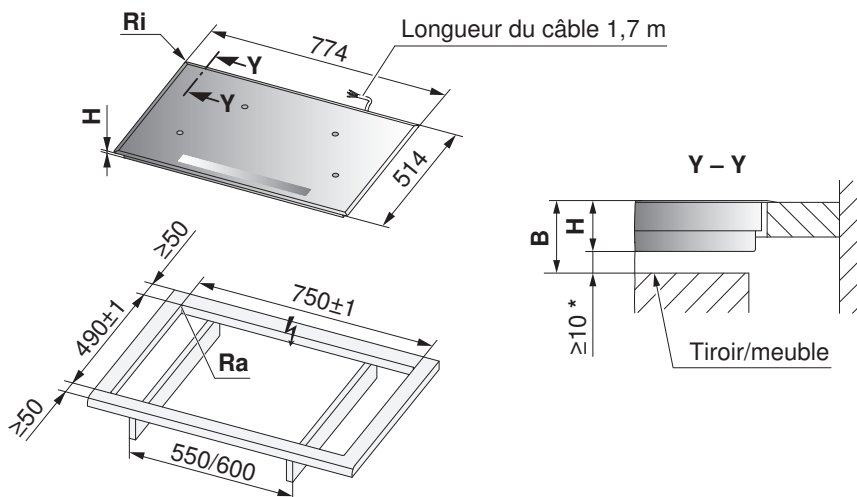
### Conseils généraux d'installation

- Le plan de travail doit être plan pour assurer l'étanchéité nécessaire contre l'infiltration de liquides.
- Afin de garantir une bonne aération, il doit y avoir un espace d'une hauteur d'au moins 10 mm sous l'appareil.

### Encastrement superposé avec cadre de montage normal

L'agencement des plaques du plan de cuisson à encastrer peut être différent du plan de cuisson représenté!

**CTI4T84MMSLC, CTI4T84MMSOLC**



\* Le dégagement est impératif!

| Type                        | B       | H     | Rayon d'angle Ra/Ri |
|-----------------------------|---------|-------|---------------------|
| CTI4T84MMSLC, CTI4T84MMSOLC | ≥ 60 mm | 50 mm | 10/8 mm             |

- B** Dégagement nécessaire pour l'aération et l'échange en SAV sur toute la surface de la découpe
- H** Dimension mesurée du bord supérieur du plan de travail au bord inférieur du plan de cuisson (ouverture de ventilation)
- Ra** Rayons d'angle extérieurs de la découpe
- Ri** Rayons d'angle de l'appareil
- S** Tiroir/meuble

### Installation

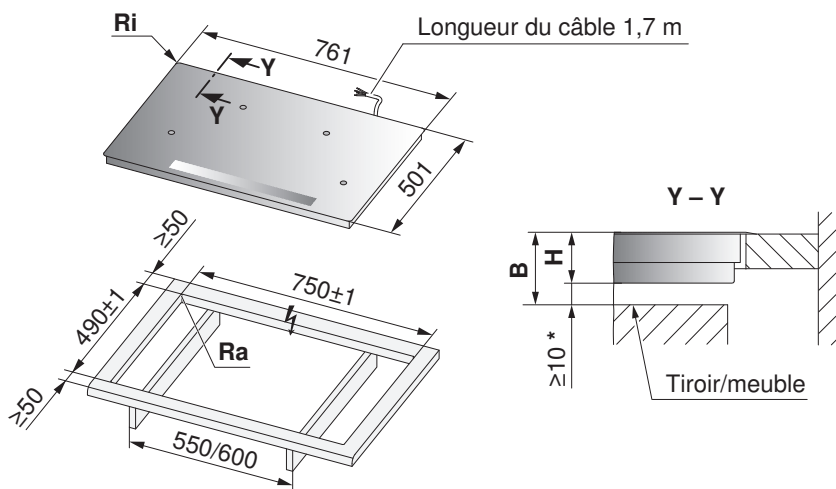
- Établir une ouverture d'encastrement précise.
- Placer l'appareil dans l'ouverture d'encastrement avec minutie et l'appuyer bien à plat contre le plan de travail.



**Encastrement superposé avec «DualDesign»**

L'agencement des plaques du plan de cuisson à encastrer peut être différent du plan de cuisson représenté!

**CTI4T84MMSLD, CTI4T84MMSOLD**



\* Le dégagement est impératif!

| Type                        | B       | H     | Rayon d'angle Ra/Ri |
|-----------------------------|---------|-------|---------------------|
| CTI4T84MMSLD, CTI4T84MMSOLD | ≥ 60 mm | 50 mm | 5/2 mm              |

- B** Dégagement nécessaire pour l'aération et l'échange en SAV sur toute la surface de la découpe
- H** Dimension mesurée du bord supérieur du plan de travail au bord inférieur du plan de cuisson (ouverture de ventilation)
- Ra** Rayons d'angle extérieurs de la découpe
- Ri** Rayons d'angle de l'appareil
- S** Tiroir/meuble

**Installation**

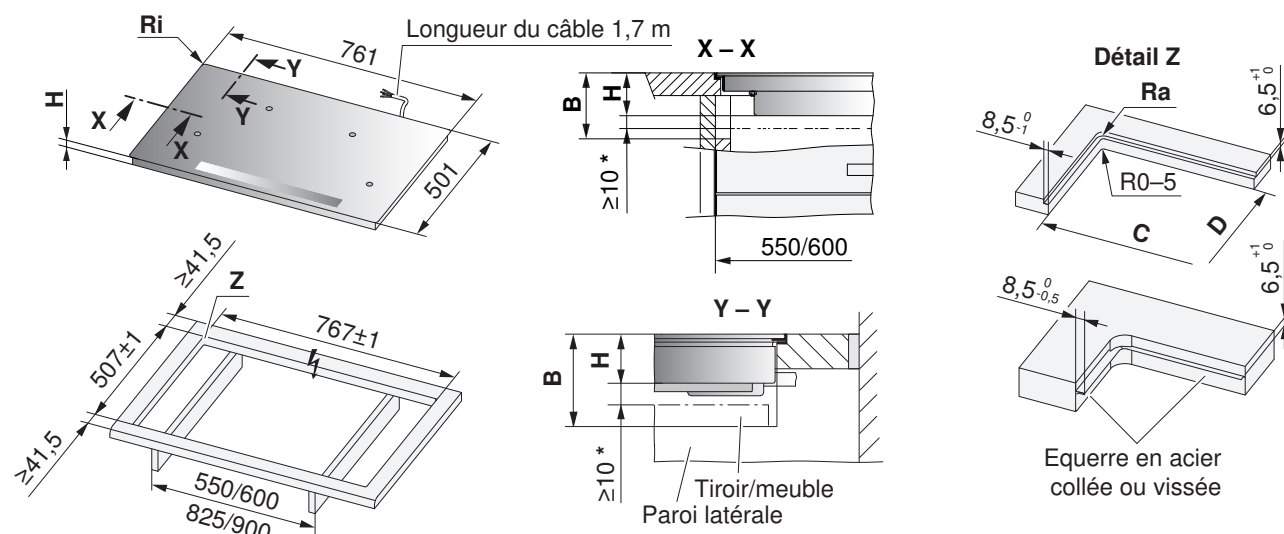
1. Établir une ouverture d'encastrement précise.
2. Placer l'appareil dans l'ouverture d'encastrement avec minutie et l'appuyer bien à plat contre le plan de travail.



## Encastrement à fleur avec «DualDesign»

L'agencement des plaques du plan de cuisson à encastrer peut être différent du plan de cuisson représenté!

### CTI4T84MMSLD, CTI4T84MMSOLD



\* L'espace libre est impératif (pour l'aération)!

| Type                        | B            | C/D     | H       | Rayon d'angle Ra/Ri |
|-----------------------------|--------------|---------|---------|---------------------|
| CTI4T84MMSLD, CTI4T84MMSOLD | $\geq 75$ mm | 750/490 | 51,7 mm | 5/2 mm              |

- B** Dégagement nécessaire pour l'aération et l'échange en SAV sur toute la surface de la découpe
- H** Dimension mesurée du bord supérieur du plan de travail au bord inférieur du plan de cuisson (ouverture de ventilation)
- Ra** Rayons d'angle extérieurs de la découpe
- Ri** Rayons d'angle de l'appareil
- S** Tiroir/meuble

## Installation

1. Réaliser avec précision l'ouverture d'encastrement.
  - La surface de pose peut être fraisée ou créée par le montage de tasseaux en bois/pierre ou avec un kit d'équerres en acier (voir Accessoires).



L'accès à l'appareil par le dessous doit être assuré sur toute la surface de la découpe. En cas de service, le générateur d'induction avec la tôle d'appui peut être démonté par le bas. Les caches anti-contact doivent pouvoir être dévissés par le bas.

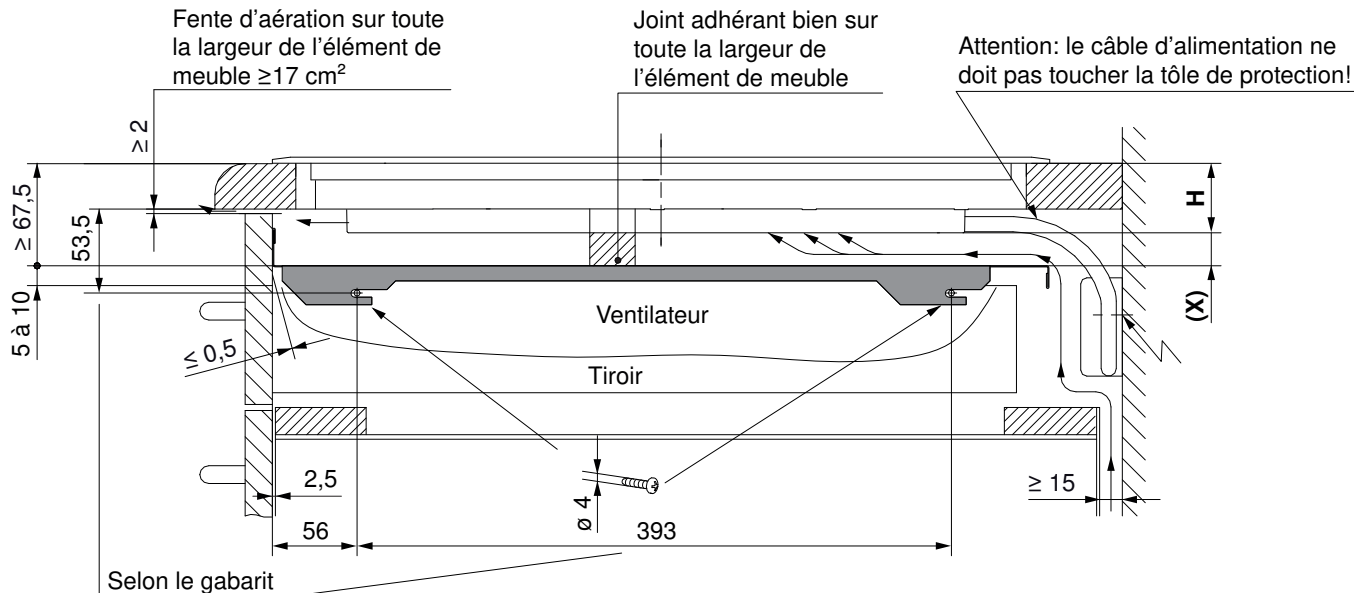
2. Préparer la découpe et l'appareil conformément aux indications du guide de masticage fourni.
3. Procéder soigneusement à la pose du mastic autour de l'appareil et laisser sécher les joints de mastic silicone pendant au moins 24 heures.
4. Effectuer éventuellement le raccordement au réseau électrique avant de mettre l'appareil en place.



**Encastrement de la tôle de protection d'aération en cas de fente d'aération de 2 mm à l'avant**

Pour garantir une aération suffisante du plan de cuisson, l'installation d'une tôle de protection d'aération est indispensable.

L'écartement entre la face inférieure de l'appareil et la tôle de protection d'aération doit être  $\geq 10$  mm.

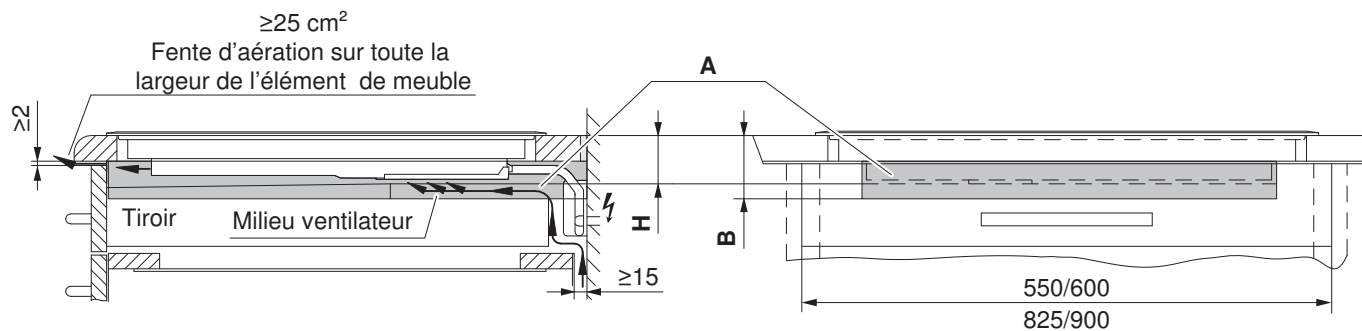


| Type                        | X     | Remarque                |
|-----------------------------|-------|-------------------------|
| CTI4T84MMSLC, CTI4T84MMSOLC | 12 mm | Cadre de montage normal |
| CTI4T84MMSLD, CTI4T84MMSOLD | 12 mm | Encastrement superposé  |
| CTI4T84MMSLD, CTI4T84MMSOLD | 10 mm | Encastrement à fleur    |

**H** Dimension mesurée du bord supérieur du plan de travail au bord inférieur du plan de cuisson (ouverture de ventilation).

**Tiroirs ou meubles encastrés directement en dessous, pour l'arrivée d'air frais**

Afin de garantir une bonne aération, il doit y avoir un espace d'une hauteur  $\geq 10$  mm sous l'appareil.



**A** Espace nécessaire sous le plan de travail pour l'appareil.

**B** Espace nécessaire sous le plan de travail pour l'aération de l'appareil.

**H** Dimension mesurée du bord supérieur du plan de travail au bord inférieur du plan de cuisson (ouverture de ventilation)